

# ZESPÓŁ SZKÓŁ IM. KONSTYTUCJI 3 MAJA W Iławie

## KSZTAŁTOWANIE POSTAW

### I RESPEKTOWANIE NORM SPOŁECZNYCH W SZKOLE

Raport ewaluacyjny

Opracowany przez zespół ewaluacji

w składzie:

koordynator – Aneta Pączkowska

Karolina Bretszneider

Marcin Ewertowski

Marek Jackowski



Iława ; czerwiec 2017

## **SPIS TREŚCI**

- 1. Wprowadzenie**
- 2. Analiza**
- 3. Zakres działań szkoły w ramach realizacji 5 obszarów badawczych**
- 4. Ciekawostki z życia szkoły w ramach kształtowania postaw i respektowania norm społecznych**
- 5. Podsumowanie i wnioski**
- 6. Spis wykresów i tabel**
- 7. Załączniki**

## WPROWADZENIE

Celem ewaluacji i zasadniczym problemem badawczym było pozyskanie informacji zwrotnej na temat poczucia bezpieczeństwa w szkole, skali i typu zagrożeń występujących na terenie szkoły oraz zakresu działań wychowawczych i profilaktycznych dostosowanych do potrzeb uczniów i środowiska.

Obszary, wokół których skoncentrowane były badania, dotyczyły następujących zagadnień:

1. Działania szkoły zapewniają uczniom bezpieczeństwo fizyczne i psychiczne.
2. Uczniowie współpracują ze sobą w realizacji przedsięwzięć będących wynikiem działań samorządu uczniowskiego.
3. Zasady postępowania i współżycia w szkole są uzgodnione i przestrzegane przez uczniów, pracowników szkoły, rodziców, a relacje między wszystkimi członkami społeczności szkolnej są oparte na wzajemnym szacunku i zaufaniu.
4. W szkole analizuje się podejmowane działania wychowawcze oraz modyfikuje je w razie potrzeby.
5. W modyfikacjach biorą udział uczniowie i rodzice.

Zespół ewaluacji opracował koncepcję ewaluacji wraz z narzędziami badawczymi, zebrał i dokonał analizy danych.

Badania ankietowe, wśród wszystkich grup respondentów, zostały przeprowadzone na przełomie stycznia i lutego 2017 roku. Polegały na przeprowadzeniu ankiety wśród odbiorców ewakuacji: uczniów, rodziców, nauczycieli i personelu szkoły.

Badaniami objęto 266 – osobową grupę odbiorców ewaluacji, w tym:

- 126 uczniów,
- 79 rodziców,
- 48 nauczycieli,
- 13 pracowników szkoły.

Do zebrania danych posłużyły kwestionariusze osobowe.

Przeanalizowano również plany pracy wychowawczej oraz sprawozdania z działalności różnorodnych komórek pracujących na terenie szkoły.

Wykorzystane w procesie badawczym ankiety zawierały pytania: otwarte, zamknięte i półotwarte. Wzory ankiet zamieszczone zostały w załącznikach. Zgromadzony materiał został wykorzystany w niniejszym raporcie.

Kluczowe problemy badawcze:

1. Czy uczniowie czują się w szkole bezpiecznie?
2. Jaka jest skala poczucia braku bezpieczeństwa wśród uczniów?
3. Jakich zachowań dotyczy identyfikowane przez uczniów zagrożenie?  
Co/Kto jest źródłem zagrożenia?
4. Czy nauczyciele i personel szkoły czują się w szkole bezpiecznie?
5. Co może zrobić szkoła (nauczyciele, personel, rodzice), aby zwiększyć poczucie bezpieczeństwa całej społeczności szkolnej?
6. Czy uczniowie wiedzą, jakich zachowań się od nich oczekuje?
7. Czy, a jeżeli tak, to w jaki sposób komunikowane jest uczniom, jakich zachowań się od nich oczekuje?
8. Czy w szkole diagnozują się zachowania uczniów? Jeżeli tak, to w jaki sposób wyniki tej diagnozy są wykorzystywane?
9. Czy podejmowane są działania wychowawcze mające na celu eliminowanie zagrożeń oraz wzmacnianie właściwych zachowań? Jakże to są działania?
10. Czy podejmowane działania wychowawcze wpływają na zmniejszenie (eliminowanie) zagrożeń oraz wzmacnianie właściwych zachowań?

Respondenci, przed rozpoczęciem badań, byli poinformowani o celach badań, sposobie wykorzystywania ich wyników oraz całkowitej anonimowości uzyskanych informacji. Wszystkie badania przeprowadzone były zgodnie z myślą o Rozp. MENIS z

31 grudnia 2002 r. w sprawie bezpieczeństwa i higieny w publicznych i niepublicznych szkołach i placówkach, w którym czytamy, że:

„Dyrektor zapewnia bezpieczne i higieniczne warunki pobytu w szkole lub placówce, a także bezpieczne i higieniczne warunki uczestnictwa w zajęciach organizowanych przez szkołę lub placówkę poza obiektami należącymi do tych jednostek”.

Druga część zapisu nie była przedmiotem badań zespołu ewaluacji.

## ANALIZA

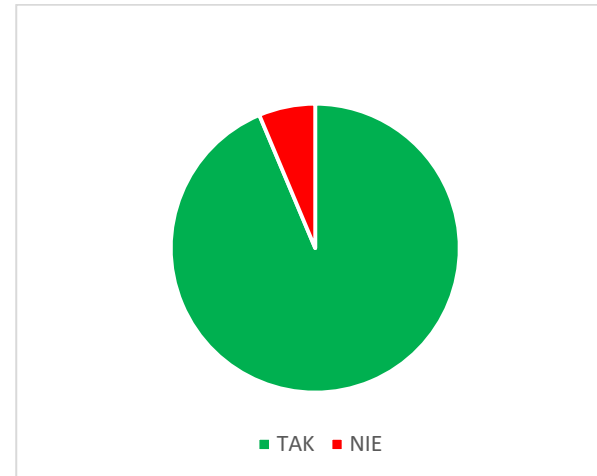
### 1. Czy uczniowie czują się w szkole bezpiecznie?

Wykres 1. Czy w swojej szkole czujesz się bezpiecznie?

ZSZ – 47 respondentów  
TAK – 43 osoby – 91,48%  
NIE – 4 osoby - 8,52%

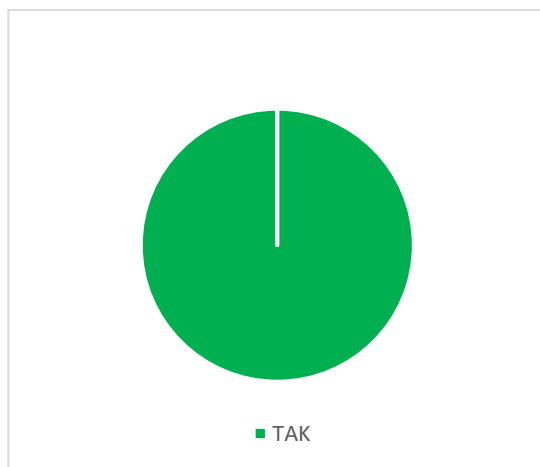


TECHNIKUM  
TAK – 74 osoby – 93,67%  
NIE – 5 osób - 6,33%



Wykres 2. Czy Pana/Pani dziecko czuje się bezpiecznie w szkole?

TAK – 79 osób – 100%  
NIE – 0 osób – 0%



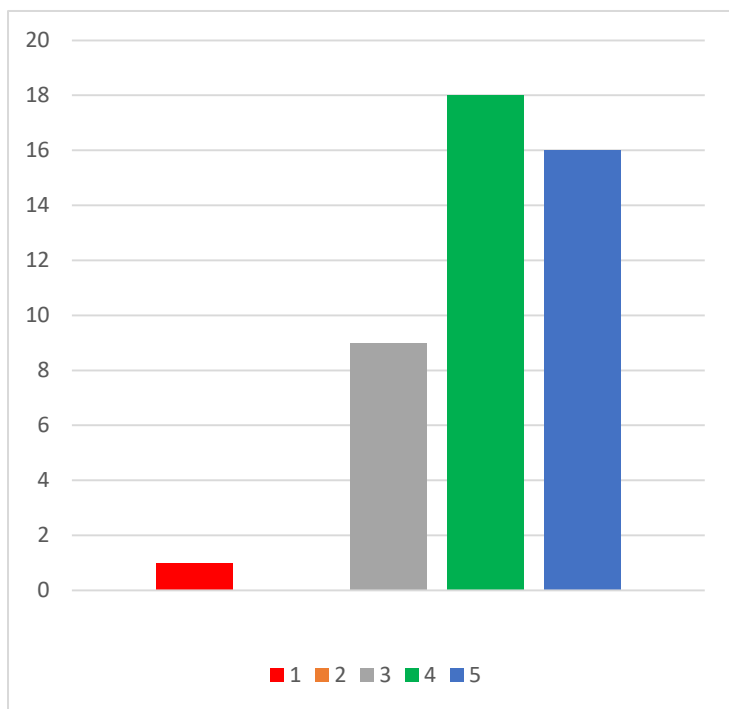
Badani uczniowie czują się w szkole bezpiecznie. Tak odpowiedziało 92,57% uczniów.  
Podobnego zdania są rodzice, którzy w 100% uważają, że ich dzieci czują się w szkole bezpiecznie.

2. Jaka jest skala poczucia braku bezpieczeństwa wśród uczniów?

Wykres 3. Poczucie bezpieczeństwa (5 – oznacza bardzo bezpiecznie, a 1 – oznacza poczucie zagrożenia).

ZSZ – 47 respondentów

TECHNIKUM – 79 respondentów



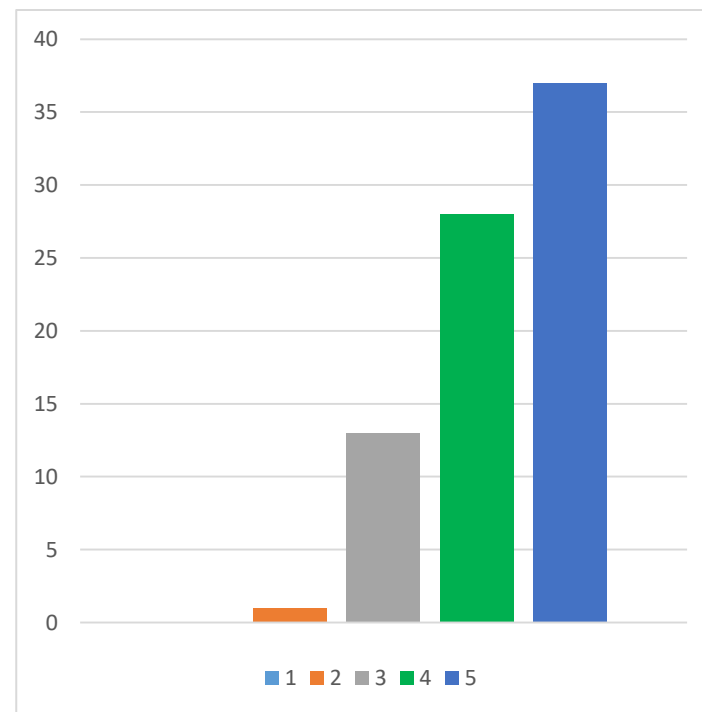
5 – bardzo bezpiecznie – 34,04%

4 – bezpiecznie - 38,29%

3 – stosunkowo bezpiecznie - 19,14%

2 – niebezpiecznie - 0%

1 – poczucie zagrożenia - 2,12%



5 – bardzo bezpiecznie – 46,83%

4 – bezpiecznie - 35,44%

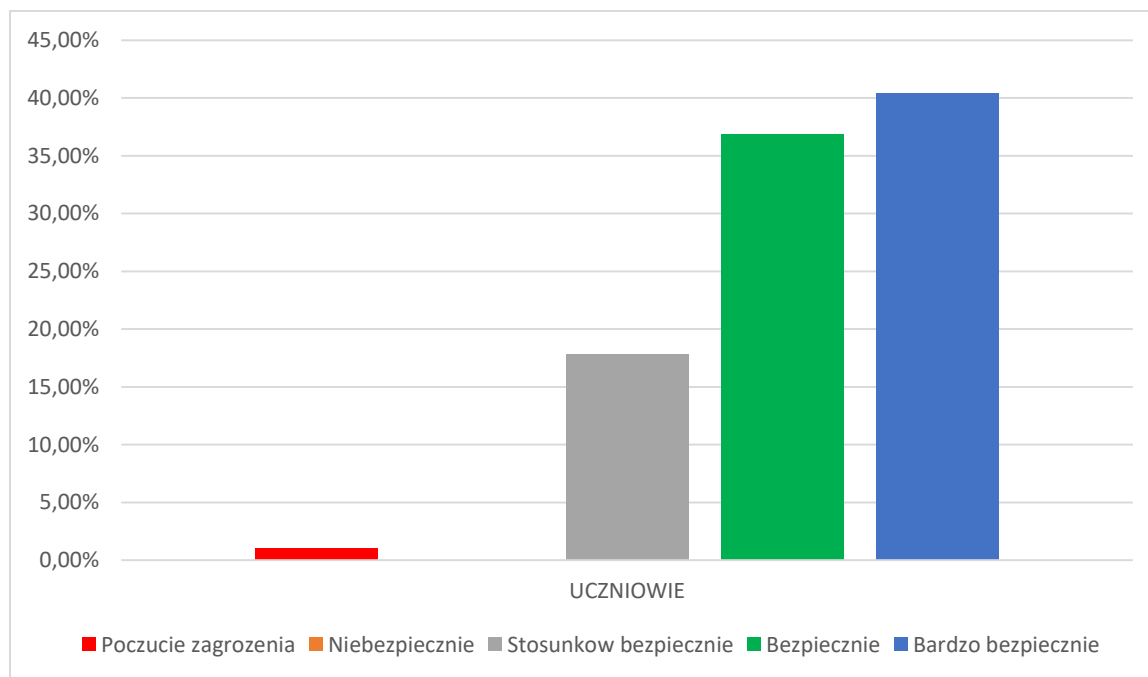
3 – stosunkowo bezpiecznie - 16,45%

2 – niebezpiecznie - 1,26%

1 – poczucie zagrożenia - 0%



Badani uczniowie zarówno w Zasadniczej Szkole Zawodowej, jak i w Technikum wysoko oceniają swoje poczucie bezpieczeństwa w szkole. 40,43% twierdzi, że czuje się w szkole bardzo bezpiecznie, 36,86% bezpiecznie, 17,79% stosunkowo bezpiecznie natomiast tylko 1,06% ma poczucie zagrożenia.



Jak widać z powyższych wyliczeń tylko 2 uczniów spośród 126 ankietowanych nie czuje się w szkole bezpiecznie bądź ma poczucie zagrożenia.

### 3. Jakich zachowań dotyczy identyfikowane przez uczniów zagrożenie?

#### Kto jest źródłem zagrożenia?

Uczniowie, którzy na skali oceniającej poczucie bezpieczeństwa nie wybrali 5 (bardzo bezpiecznie), w kolejnym pytaniu wymieniali zachowania innych osób, z powodu których nie czują się bezpiecznie. Analogiczne pytanie skierowane zostało do rodziców uczniów.

Wykres 4. Zachowania innych osób, z powodu których nie czujemy się (Pana/Pani dziecko nie czuje się) w szkole bezpiecznie?

Ilość ankietowanych	ZSZ – 47 respondentów		Technikum – 79 respondentów		Rodzice – 79 respondentów	
	Ilość osób	Skala %	Ilość osób	Skala %	Ilość osób	Skala %
1. Przezywanie	1	2,12%	8	10,12%	12	15,18%
2. Wyśmiewanie	5	10,63%	18	22,78%	13	16,45%
3. Obgadywanie	14	29,78%	23	29,11%	18	22,78%
4. Obrażanie, ośmieszanie	4	8,51%	9	11,39%	14	17,72%
5. Izolowanie w klasie lub grupie	2	4,25%	4	5,06%	8	10,12%
6. Grożenie, zastraszanie	0	0%	5	6,32%	8	10,12%
7. Okradanie	1	2,12%	6	7,59%	3	3,79%
8. Niszczenie własności	1	2,12%	0	0%	1	1,26%
9. Wymuszanie pieniędzy	0	0%	3	3,79%	1	1,26%

10. Bicie, kopanie lub popychanie	0	0%	1	1,26%	5	6,32%
11. Rozpowszechnianie plotek i oszczerstw (również poprzez sms-y i Internet)	13	27,65%	12	15,18%	11	13,92%
12.inne	-	-	-	-	-	-

Poniższy zapis obrazuje malejącą skalę zachowań innych osób, z powodu których uczniowie według opinii rodziców nie czują się w szkole bezpiecznie.

Uczniowie – 126 respondentów

1. Obgadywanie - 29,44%
2. Rozpowszechnianie plotek i oszczerstw - 21,41%
3. Wyśmiewanie - 16,70%
4. Obrażanie, Ośmieszanie - 9,95%
5. Przezywanie - 6,12%
6. Okradanie - 4,85%
7. Izolowanie w klasie lub w grupie - 4,65%

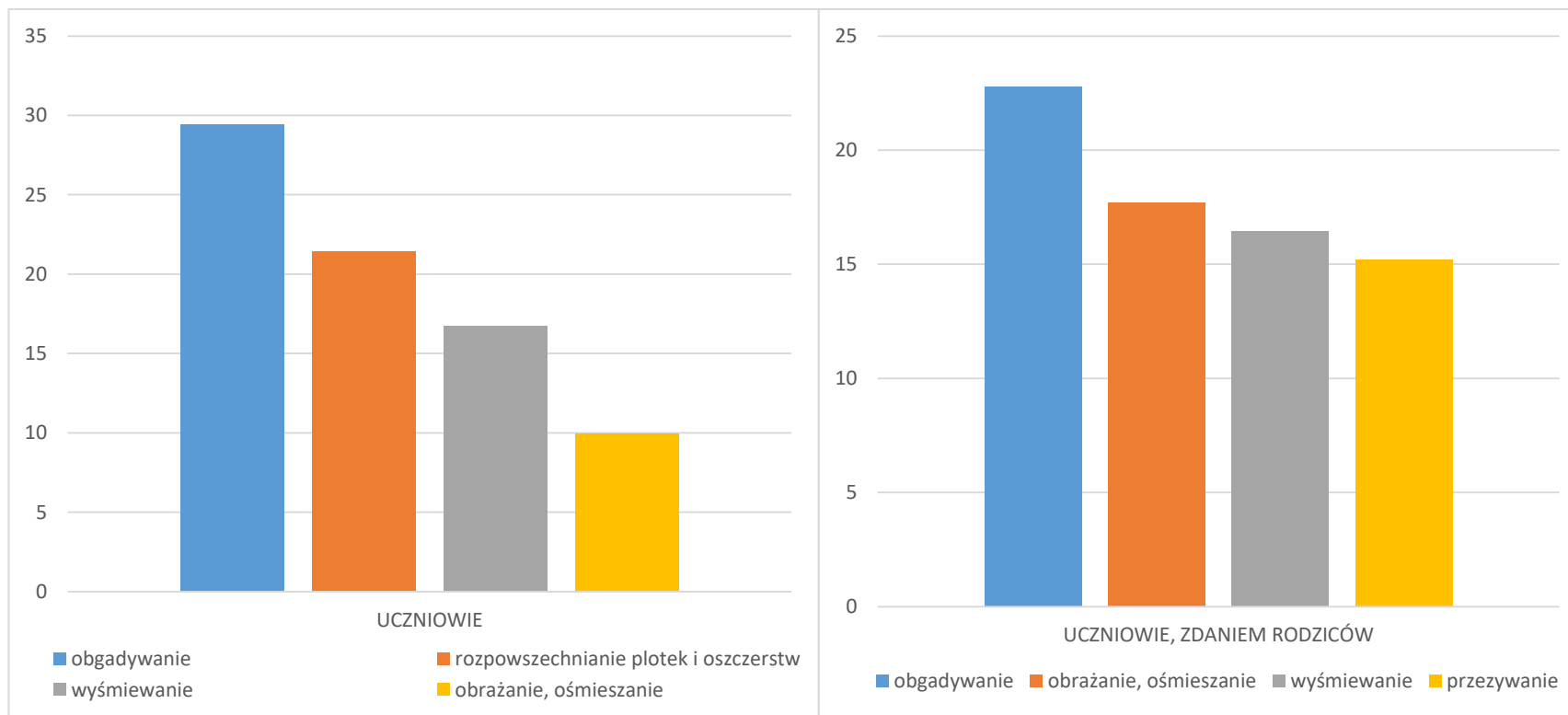
Rodzice – 79 respondentów

1. Obgadywanie - 22,78%
2. Obrażanie, ośmieszanie - 17,72%
3. Wyśmiewanie - 16,45%
4. Przezywanie - 15,18%
5. Rozpowszechnianie plotek i oszczerstw - 13,92%
6. Grożenie, zastraszanie - 10,12%
7. Izolowanie w klasie lub w grupie - 10,12%

8. Grożenie, Zastraszanie	- 3,16%	8. Bicie, kopanie lub popychanie	- 6,32%
9. Wymuszanie pieniędzy	- 1,89%	9. Okradanie	- 3,79%
10. Niszczenie własności	- 1,06%	10. Niszczenie własności	- 1,26%
11. Bicie, kopanie lub popychanie	- 0,63%	11. Wymuszanie pieniędzy	- 1,26%

Jak widać prawie 30% ankietowanych uczniów najbardziej obawia się obgadywania. Kolejnymi agresywnymi zachowaniami, których doświadczają uczniowie są: rozpowszechnianie plotek i oszczerstw (również poprzez smsy i Internet) – 21,41%, wyśmiewanie – 16,70% oraz obrażanie i ośmieszanie – 9,95%. Podobnego zdania są rodzice uczniów.

Cieszy fakt, iż uczniowie prawie w ogóle nie stosują wobec siebie przemocy fizycznej, przekładając siłę argumentów nad argument siły.

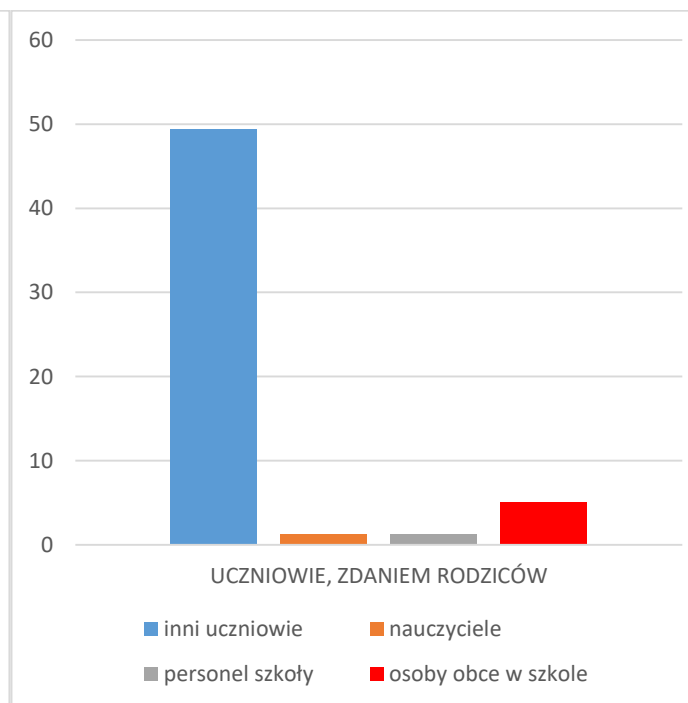
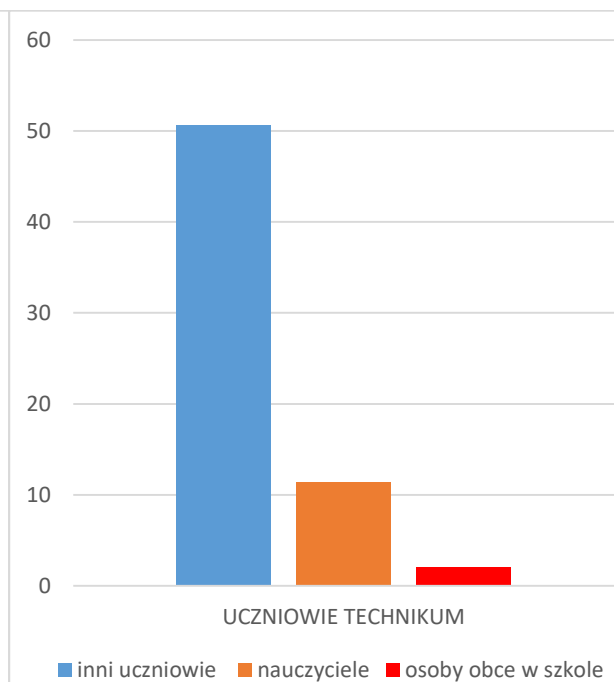
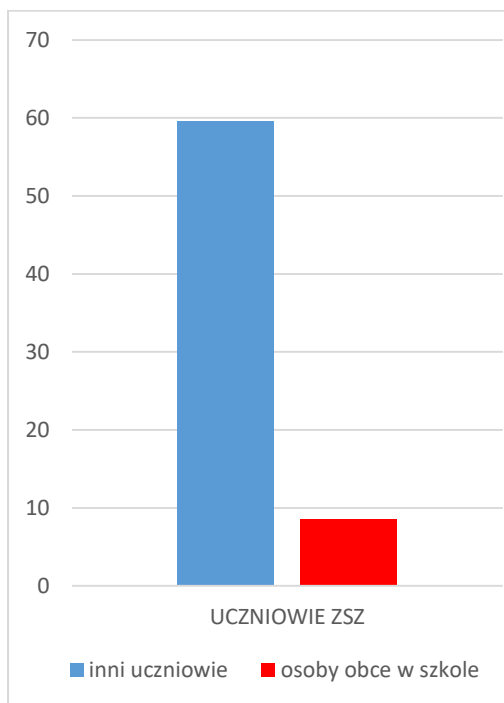


Wykres 5. Źródło zagrożenia.

Poniżej przedstawiony wykres ilustruje odpowiedzi respondentów na pytanie o źródło (sprawców) wymienionych wcześniej zachowań agresywnych.

Trzeba jednak nadmienić, że zarówno wśród uczniów, jak i rodziców, nie wszyscy udzielili odpowiedzi na powyższe pytanie.

	ZSZ	TECHNIKUM	RODZICE
Inni uczniowie	- 59,57%	- 50,63%	- 49,36%
Nauczyciele	- 0%	- 11,39%	- 1,26%
Personel szkoły	- 0%	- 0%	- 1,26%
Osoby obce w szkole	- 8,51%	- 3,79%	- 5,06%

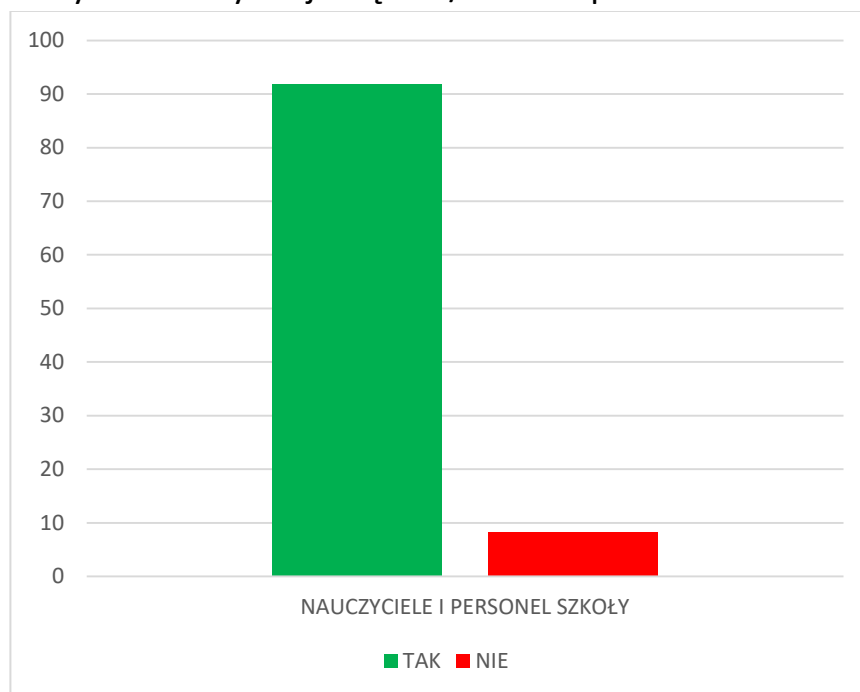


Z analizy danych z poszczególnych wykresów wynika, że sprawcami zachowań agresywnych, których doświadczają uczniowie, są w zdecydowanej większości szkolne koleżanki i koledzy. Uczniowie klas technikalnych ( 9 ankietowanych na 79) dostrzegają źródła takowych zachowań również w osobach nauczycieli. Wszystkie trzy podmioty zauważają również, że niekiedy sprawcami agresywnych zachowań są osoby spoza szkoły – ok. 6% ankietowanych.

#### 4. Czy nauczyciele i personel szkoły czują się w szkole bezpiecznie?

##### Z jakich źródeł pochodzi identyfikowane przez nauczycieli i personel szkoły zagrożenie?

Wykres 6. Czy czuje się Pan/Pani bezpiecznie w szkole?



Z powyższego wykresu wynika, że w zdecydowanej większości badani nauczyciele i personel szkoły czują się w szkole bezpiecznie.

56 osób na 61 ankietowanych czuje się w szkole bezpiecznie.

Pozostałe 5 osób ma poczucie zagrożenia.

Wykres 7. Źródło zagrożenia.

Uczniowie - 16 osób - 26,22%

Nauczyciele - 5 osób - 8,19%

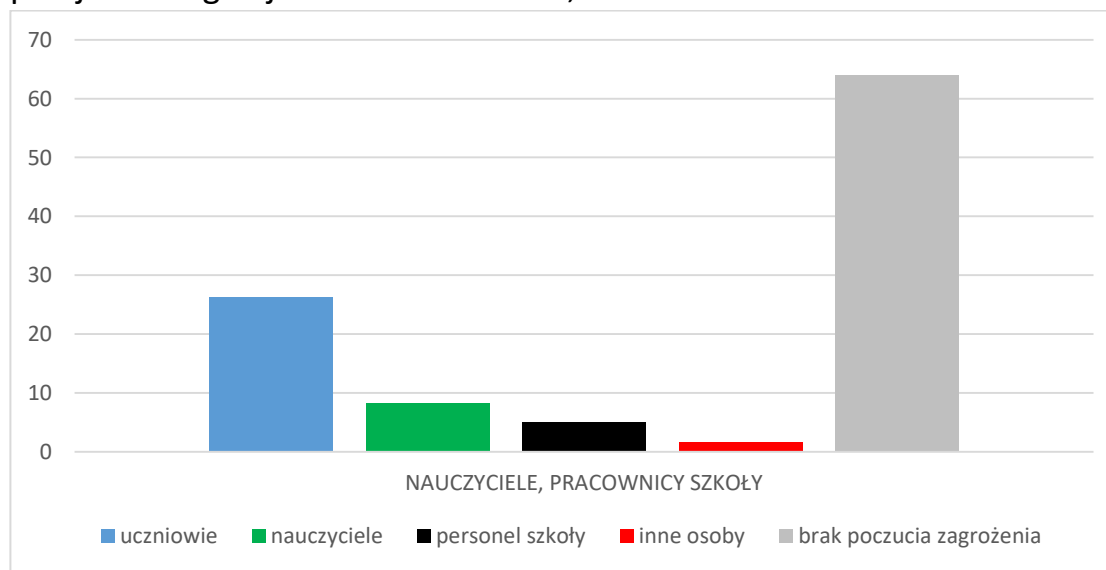
Personel szkolny - 3 osoby - 4,91%

Inne osoby - 1 osoba - 1,63%

Brak poczucia

zagrożenia i

przejawów agresji - 39 osób - 63,93%





Z powyższego wykresu wynika, że zdecydowana większość nauczycieli i personelu szkolnego – 63,93% nie spotkała się w szkole z przejawami agresji fizycznej lub psychicznej i nie ma poczucia zagrożenia. 26,22% badanych przyznało, że zetknęło się z przejawami agresji ze strony uczniów.

5. Co może zrobić szkoła (nauczyciele, personel, rodzice), aby zwiększyć poczucie bezpieczeństwa całej społeczności szkolnej?

Pytanie miało charakter otwarty i skierowane zostało do uczniów, rodziców uczniów, nauczycieli oraz personelu szkolnego. Wśród udzielanych odpowiedzi pojawiły się następujące propozycje:

Propozycje uczniów	Propozycje rodziców uczniów	Propozycje nauczycieli	Propozycje personelu szkolnego
<ul style="list-style-type: none"> <li>• Konsekwentnie przestrzegać zapisów statutowych i regulaminowych szkoły</li> <li>• Reagować na pojawiające się problemy</li> <li>• Regularnie kontrolować posiadanie identyfikatorów</li> <li>• Zatrudnić ochroniarza szkoły</li> </ul>	<ul style="list-style-type: none"> <li>• Zatrudnić ochroniarza w szkole</li> <li>• Zwiększyć ilość patroli policji</li> <li>• Przyglądać się uważniej zachowaniu uczniów</li> <li>• Być bardziej konsekwentnym w podejmowanych działaniach</li> <li>• Zacieśnić współpracę pomiędzy wychowawcami a</li> </ul>	<ul style="list-style-type: none"> <li>• Konsekwentnie realizować założenia</li> <li>• Przestrzegać zapisów statutowych i regulaminowych szkoły</li> <li>• Poszerzyć możliwości i narzędzia prawne</li> <li>• Współpracować z uczniami</li> <li>• Współpracować z rodzicami</li> <li>• Uwrażliwić rodziców na potrzeby swoich</li> </ul>	<ul style="list-style-type: none"> <li>• Okazywać sobie więcej szacunku</li> <li>• Monitorować wejścia i wyjścia ze szkoły</li> <li>• Ograniczyć wejścia osób spoza szkoły</li> <li>• Nauczać poprzez pogadanki, filmy instruktarzowe itp.</li> <li>• Przeprowadzać więcej szkoleń dotyczących udzielania pierwszej</li> </ul>

<ul style="list-style-type: none"> <li>• Zwiększyć ilość kar za łamanie zasad</li> <li>• Zwiększyć ilość nauczycieli dyżurujących</li> <li>• Kontrolować wejścia i wyjścia ze szkoły</li> <li>• Nie przyjmować uczniów z innych szkół, którzy zostali z nich usunięci z powodu złego lub agresywnego zachowania</li> <li>• Zamontować więcej kamer</li> </ul>	<p>rodzicami</p> <ul style="list-style-type: none"> <li>• Konsekwentnie przestrzegać ustalonych norm i zasad</li> <li>• Przeprowadzać więcej rozmów z uczniami</li> <li>• Wzbogacić i urozmaicić tematykę pogadarek, prelekcji, apeli spotkań ze specjalistami dotyczących bezpieczeństwa na terenie szkoły oraz poza nią</li> </ul>	<p>dzieci</p> <ul style="list-style-type: none"> <li>• Nie bać się mówić o problemach</li> <li>• Uwzględniać zgłaszane problemy</li> <li>• Zwiększyć ilość patroli policji</li> <li>• Zatrudnić ochroniarza w szkole</li> <li>• Organizować więcej szkoleń dla uczniów i nauczycieli</li> <li>• Reagować w sytuacjach problemowych, nie być obojętnym, interesować się życiem szkoły</li> </ul>	<p>pomocy wśród uczniów i nauczycieli</p> <ul style="list-style-type: none"> <li>• organizować konkursy na temat ruchu drogowego</li> <li>• Uczestniczyć w rozprawach sądowych dotyczących uczniów</li> </ul>
---	--	---	---

Z wyłączeniem personelu szkolnego wszyscy respondenci uważają, że należy w szkole zatrudnić ochroniarza. Ankietowani zwracają także uwagę na konieczność kontrolowania wejść i wyjść ze szkoły, rozbudowę monitoringu w szkole oraz zwiększenia ilości patroli policyjnych i dyżurów nauczycieli. Wszyscy są zdania, że zapobieganie jest lepiej niż leczenie, dlatego też proponują więcej szkoleń i spotkań ze specjalistami.

Bardzo istotnym czynnikiem jest szerokopojęta współpraca pomiędzy szkołą, uczniami, rodzicami uczniów oraz instytucjami wspomagającymi pracę szkoły. Nieodzownym elementem zapewniającym wszystkim poczucie

bezpieczeństwa jest element ludzki przejawiający się w okazywaniu sobie wzajemnego szacunku oraz w niebyciu obojętnym na krzywdę ludzką.

#### 6. Czy uczniowie wiedzą, jakich zachowań się od nich oczekuje?

Na pytanie dotyczące znajomości praw i obowiązków ucznia Zespołu Szkół im. Konstytucji 3 Maja w Łławie 82,53% badanych uczniów odpowiedziało, że zna swoje prawa i obowiązki.

Najważniejsze prawa ucznia wymienione przez badanych to:

- Prawo do nauki
- Prawo do bezpiecznego pobytu w szkole
- Prawo do jawności ocen
- Prawo do reprezentowania szkoły na zewnątrz

Najważniejsze, zdaniem ankietowanych, obowiązki ucznia to:

- Obowiązek nauki
- Obowiązek dobrego zachowania się
- Obowiązek przestrzegania regulaminu szkoły: noszenie identyfikatora, zakaz korzystania z nośników elektronicznych w czasie zajęć lekcyjnych, zakaz palenia papierosów
- Obowiązek chodzenia do szkoły i uczestnictwa we wszystkich obowiązkowych zajęciach
- Obowiązek odrabiania prac domowych i bycia przygotowanym do lekcji
- Obowiązek szanowania innych ludzi
- Obowiązek szanowania mienia szkolnego
- Obowiązek dbania o dobre imię szkoły
- Obowiązek bycia tolerancyjnym

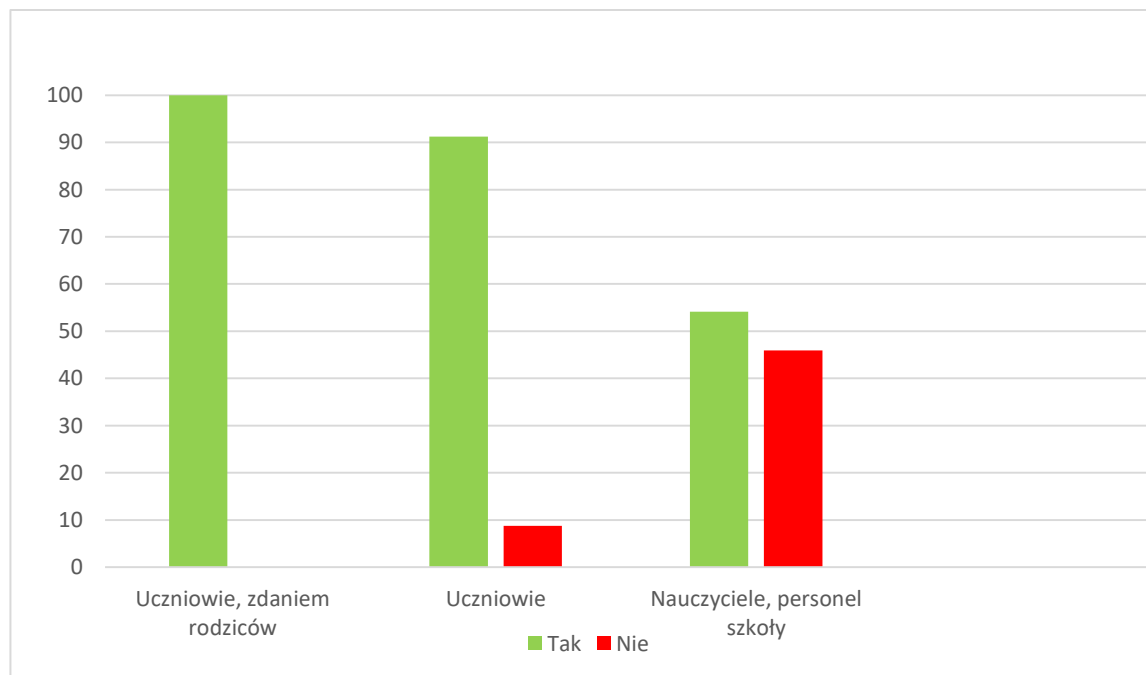
Zdecydowana większość ankietowanych uczniów stwierdziła, że wie, jakich zachowań oczekuje się od nich w szkole. Najczęściej wymieniono:

- Dobre zachowanie, w tym: bycie grzecznym, uprzejmym, uczynnym, koleżeńskim, pomocnym, odpowiedzialnym, miłym
- Kulturalne zachowanie oraz kulturę osobistą, w tym: nieużywanie wulgaryzmów
- Dyscyplinę na lekcji, w tym: nieprzeszkadzanie innym, uważanie i słuchanie nauczycieli, nieśpóźnianie się na lekcje
- Systematyczne uczęszczanie na wszystkie zajęcia
- Przestrzeganie regulaminu szkoły
- Wywiązywanie się ze swoich obowiązków
- Godne reprezentowanie szkoły, dbanie o jej mienie oraz zaangażowanie w życie szkoły i klasy.

Zasady respektowania norm społecznych w szkole:

100% badanych rodziców odpowiedziało, że ich dzieci przestrzegają norm społecznych obowiązujących w szkole. Podobnego zdania byli sami uczniowie – 91,26%. Odmiennego zdania natomiast są nauczyciele i personel szkolny. Zdaniem 45,90% ankietowanych, uczniowie nie przestrzegają norm społecznych w szkole.

Wykres 8. Czy przestrzegasz(Pana/Pani dziecko przestrzega, uczniowie przestrzegają) norm społecznych obowiązujących w szkole?



Jakie normy społeczne nie są, Pana/Pani zdaniem, respektowane w naszej szkole?

	Norma społeczna	Rodzice	Nauczyciele, personel szkoły
1.	Szacunek dla drugiego człowieka (nauczyciela, ucznia, personelu)	15,18%	45,90%
2.	Kultura osobista	7,59%	42,62%
3.	Kultura języka polskiego	8,86%	54,09%
4.	Kultura zachowania podczas lekcji	7,59%	24,59%
5.	Kultura zachowania podczas przerw	6,32%	32,78%
6.	Przestrzeganie regulaminu szkoły, w tym m. in. noszenie stroju galowego	2,53%	36,06%

7.	Dyscyplina	7,59%	36,06%
8.	Tolerancja	8,86%	31,14%
9.	Poszanowanie nietykalności cielesnej drugiego człowieka	1,26%	14,75%

Z powyższych wyliczeń wynika, że nauczyciele, personel szkolny i rodzice tylko w kwestii braku szacunku dla drugiego człowieka są stosunkowo zgodni. We wszystkich pozostałych przypadkach zauważa się ogromną dysproporcję, która prawdopodobnie wynika z braku wiedzy rodziców o pewnych problemach, jak również z niewystarczającej współpracy nauczycieli z rodzicami uczniów.

Reakcje nauczycieli i personelu szkoły na nierespektowanie norm społecznych przez uczniów są następujące:

- Uwaga słowna - 73,01%
- Uwaga pisemna - 43,65%
- Rozmowa indywidualna - 35,71%
- Powiadomienie rodziców - 34,12%
- Pogadanka - 23,01%
- Zgłoszenie pedagogowi szkolnemu - 21,42%
- Odwołanie się do Statutu Szkoły - 10,31%

7. Czy, a jeżeli tak, to w jaki sposób komunikowane jest uczniom, jakich zachowań się od nich oczekuje?

Według badań, nauczyciele komunikują uczniom, jakich zachowań się od nich oczekuje. Prawie wszyscy czynią to na lekcjach wychowawczych. Duży odsetek ankietowanych podczas rozmów indywidualnych lub w trakcie pełnienia dyżurów.

Nieliczne osoby wygłaszają pogadanki.

Powyższe treści przekazywane są uczniom również na apelach oraz za pośrednictwem rodziców.

Podobnie czynią pracownicy szkoły. Oni również komunikują uczniom, jakich zachowań od nich oczekują. Ma to miejsce podczas przerw, bądź w rozmowach indywidualnych.

Niekiedy informują wychowawców, pedagoga lub dyrekcję szkoły.

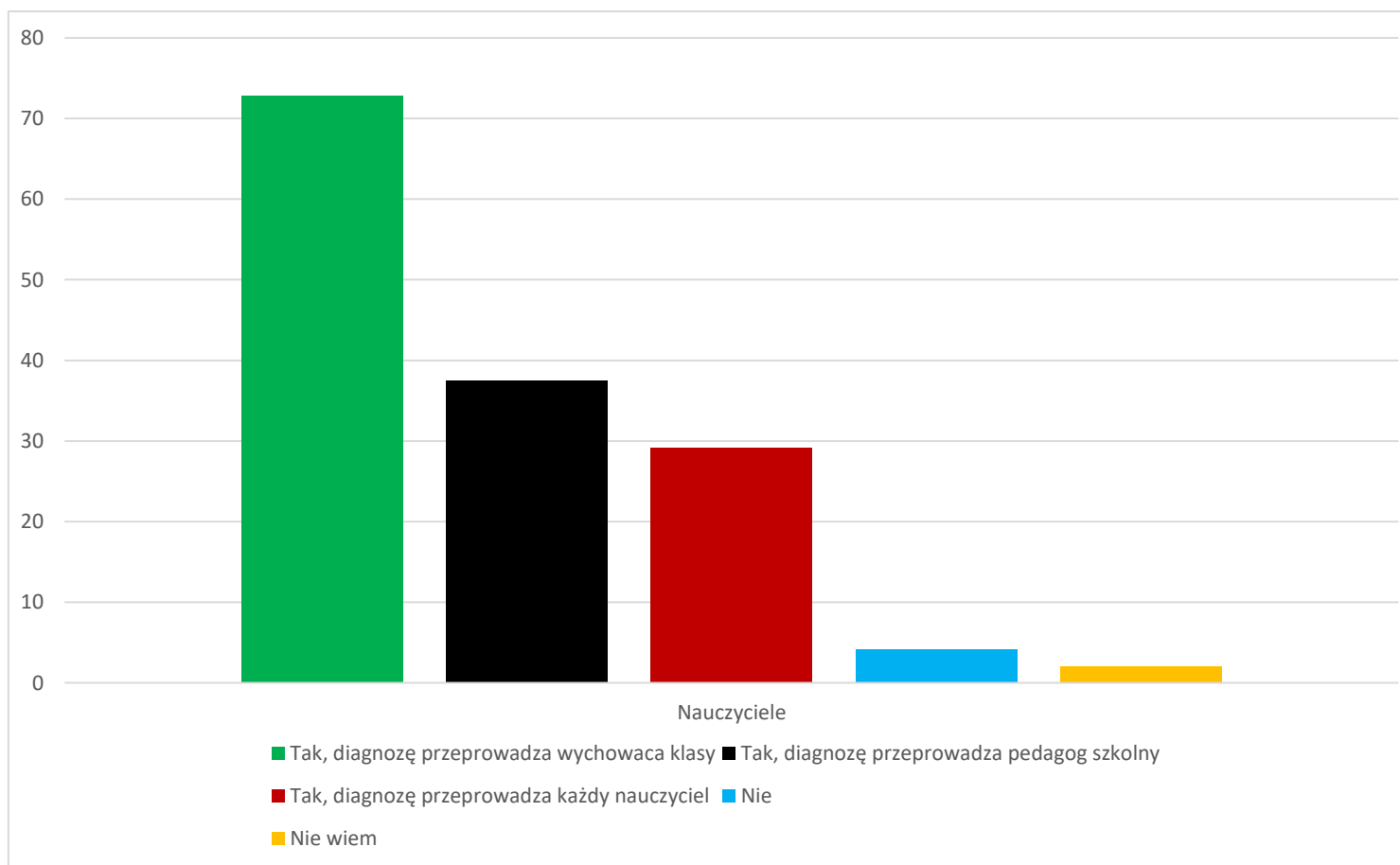
Zdecydowana większość ankietowanych rodziców, bo aż 77,21%, stwierdziła, że zna dokumentację szkolną, m.in.: Statut Szkoły, szkolne programy: Profilaktyczny i Wychowawczy oraz inne dokumenty dotyczących praw i obowiązków ucznia i respektowania norm społecznych. 17,10% ankietowanych rodziców nie zna powyższych dokumentów, natomiast 6,57% badanych nie udzieliło na to pytanie odpowiedzi.

Z odpowiedzi udzielonych przez rodziców i uczniów na pytanie dotyczące źródła zapoznania z normami obowiązującymi w szkole, można stwierdzić, że wychowawca klasy odgrywa główną rolę w zapoznaniu z normami społecznymi obowiązującymi w szkole, w tym z zachowaniami, jakich się oczekuje od uczniów. Uważa tak 82,89% ankietowanych rodziców oraz 70,63% uczniów.

10,31% ankietowanych sama przeczytała Statut Szkoły, 9,52% uzyskała tę wiedzę od swoich kolegów i koleżanek, natomiast 7,93% dowiedziało się od innych nauczycieli lub pedagoga szkolnego.

8. Czy w szkole diagnozuje się zachowanie uczniów? Jeżeli tak, to w jaki sposób wyniki tej diagnozy są wykorzystywane?

Wykres 9. Czy w szkole diagnozuje się zachowanie uczniów?



- 72,91% ankietowanych nauczycieli przyznało, że diagnozę zachowania uczniów przeprowadza **wychowawca klasy**
- 37,50% uważa, że **pedagog szkolny**
- 29,16% badanych jest zdania, że należy to do obowiązków każdego **nauczyciela**
- 4,16% twierdzi, że w szkole nie przeprowadza się diagnozy zachowania uczniów



- 2,08% ankietowanych nie ma wiedzy na ten temat

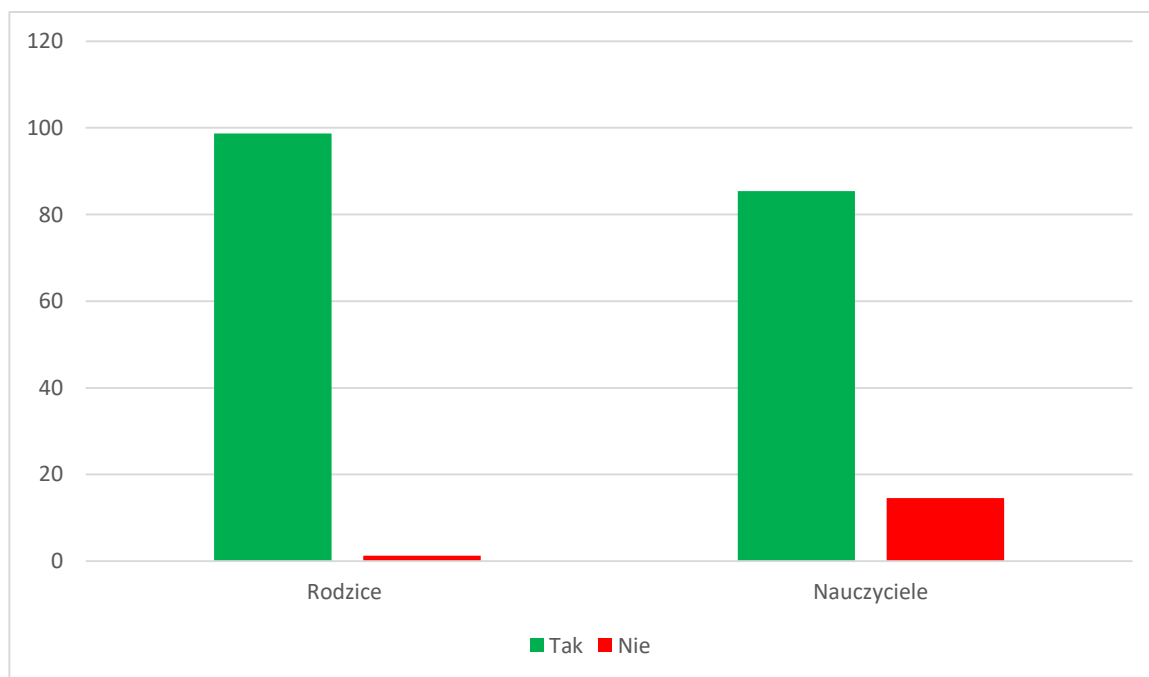
Wyniki diagnozy zachowania uczniów wykorzystywane są w następujący sposób:

- Do tworzenia odpowiednich programów profilaktycznych, wychowawczych, przedmiotowych oraz wszelkich zmian nanoszonych w dokumentacji szkolnej
- Do dalszej pracy dydaktyczno – wychowawczej z uczniami, w tym m.in. lekcji wychowawczych, rozmów z uczniami oraz rodzicami
- Do tworzenia programów zaradczych ( np. Działania w sytuacjach problemowych czy Indywidualny Program Edukacyjno Terapeutyczny)

9. Czy podejmowane są działania wychowawcze mające na celu eliminowanie zagrożeń oraz wzmacnianie właściwych zachowań? Jak to są działania?

98,73% ankietowanych rodziców i 85,41% ankietowanych nauczycieli przyznało, że w szkole podejmowane są działania wychowawcze mające na celu eliminowanie zagrożeń oraz wzmocnienie właściwych zachowań.

Wykres 10. Czy w szkole podejmowane są działania wychowawcze mające na celu eliminowanie zagrożeń oraz wzmacnianie właściwych zachowań?



Badani rodzice wymieniają tu następujące działania szkoły:

- Rozmowy z wychowawcą (86,07%)
- Współpraca z pedagogiem (48,68%)
- Upominanie uczniów przez nauczycieli (18,98%)
- Rozmowy z dyrektorem (10,12%)
- Współpraca z rodzicami (41,77%)
- Pogadanki, prelekcje, apele, spotkania ze specjalistami, policją, kuratorami (11,39%)
- Współpraca z poradnią Psychologiczno – Pedagogiczną (5,06%)
- Kontrola korytarzy w trakcie przerw (15,18%)

- Kontrola wyjść w trakcie lekcji (8,86%)
- Monitoring (11,39%)
- Szybkie reagowanie w sytuacjach problemowych (18,98%)
- Przedstawienia teatralne, plakaty (10,12%)

Jak widać z powyższego zapisu badani rodzice w szczególności zauważają działania podejmowane przez wychowawców oraz pedagoga szkolnego, zaznaczając przy tym swój udział.

Natomiast biorący udział w badaniu ankietowym nauczyciele wymienili następujące działania wychowawcze szkoły mające na celu eliminowanie zagrożeń oraz wzmacnianie właściwych zachowań:

- Lekcje wychowawcze
- Współpraca z rodzicami – spotkania, wywiadówki, rozmowy
- Apele
- Pogadanki
- Współpraca z pedagogiem
- Współpraca z policją
- Spotkania profilaktyczne
- Spotkania ze specjalistami
- Monitoring
- Szkolenia dla rodziców, uczniów, nauczycieli
- Rozmowy indywidualne z uczniami
- Przedstawienia artystyczne
- Akcje charytatywne
- Plakaty

- Współpraca z kościołem
- Zawieranie kontraktów z uczniami
- Współpraca z poradnią Psychologiczno – Pedagogiczną

10. Czy podejmowane działania wychowawcze wpływają na zmniejszenie(eliminowanie) zagrożeń oraz wzmacnianie właściwych zachowań?

Zdaniem 87,34% ankietowanych rodziców podejmowane działania przynoszą pożądany efekt. 1,26% jest odmiennego zdania, natomiast 11,39% badanych nie udzieliło odpowiedzi na zadane pytanie.

Wśród ankietowanych nauczycieli 60,41% uważa, że podejmowane przez szkołę działania przynoszą oczekiwany efekt, 29,16% jest zdania, że są one bezowocne, 2,08% nie ma wiedzy na ten temat, natomiast 8,33% nie udzieliło odpowiedzi.

## ZAKRES DZIAŁAŃ SZKOŁY W RAMACH REALIZACJI 5 OBSZARÓW BADAWCZYCH

W ramach pięciu obszarów badawczych, które nakładają na szkołę obowiązek zapewnienia uczniom bezpieczeństwa fizycznego i psychicznego, współpracy Samorządu Uczniowskiego ze społecznością uczniowską, współzycia całej społeczności szkolnej opartej na wzajemnym szacunku i zaufaniu, podejmowania działań wychowawczych oraz modyfikowania ich w razie potrzeby z udziałem uczniów i rodziców w ZS im. Konstytucji 3 Maja w Łławie w roku szkolnym 2016/2017 i latach go poprzedzających realizowano następujące przedsięwzięcia:

1. Chroniono obiekty szkolne poprzez:
  - monitoring wewnętrzny i zewnętrzny
  - patrolowanie obiektów szkolnych przez służby policyjne
  - kontrolowanie wejść i wyjść osób spoza szkoły przez wyznaczonego pracownika
  - dyżurowanie nauczycieli na przerwach
  - kontrolowanie wyjść uczniów podczas lekcji
2. Zapewniano bezpieczeństwo systemów informatycznych
3. Zapewniano warunki bezpieczeństwa i higieny, w tym BHP pracowników szkoły i pracowników młodocianych (zapisy statutowe, Kodeks Pracy, umowy z pracodawcami, spotkania z pracodawcami, tematyka godzin z wychowawcą, regulaminy wycieczek)
4. Zapewniano ochronę przeciwpożarową obiektów szkolnych
5. Właściwie eksploatowano obiekty szkolne (modelowe instrukcje bezpieczeństwa, przeciwpożarowe, przeglądy okresowe, modernizacja obiektów szkolnych)
6. Wdrażano Program Wychowawczy szkoły
7. Wdrażano Program Profilaktyki szkoły

8. Wdrażano program działania w sytuacjach problemowych
9. Współpracowano ze środowiskiem rodzinnym uczniów, instytucjami i organizacjami wspierającymi szkołę w procesie wychowania (Rada Rodziców, kuratorzy, straż miejska, opieka społeczna, Kościół itd.)
10. Stwarzano warunki do harmonijnego rozwoju wszystkich uczniów, zdrowych, chorych, niepełnosprawnych, w trudniejszej sytuacji życiowej i zajęcia indywidualne, podjazdy dla osób niesprawnych ruchowo, zapomogi finansowe)
11. Przeprowadzono szkolenia, warsztaty, kursy i prelekcje dla uczniów, nauczycieli i rodziców dotyczące aktów terroryzmu, zapobiegania narkomanii
12. Podejmowano działania na rzecz zwalczania przemocy w rodzinie
13. Podejmowano działania na rzecz zwalczania przemocy w szkole
14. Podejmowano działania na rzecz zwalczania przemocy w Internecie
15. Współpracowano z przedstawicielem Rzecznika Praw Obywatelskich w ramach programu „Bezpieczna plus”
16. Przeciwdziałano aktom agresji i atakom nietolerancji (debata na temat tolerancji w ramach programu „Bezpieczna plus”)
17. Zapewniano ratownictwo w warunkach szkolnych (pielęgniarka szkolna)
18. Prowadzono działania diagnostyczne oraz analizowano sytuacje wychowawcze w szkole w zakresie rozwiązywania problemów i wspierania rozwoju młodzieży
19. Udzielano pomocy psychologiczno – pedagogicznej w formach odpowiednich do rozpoznanych potrzeb
20. Reprezentowano społeczność uczniowską w Młodzieżowej Radzie Miasta oraz w Młodzieżowej Radzie Powiatu
21. Angażowano społeczność uczniowską do tworzenia programu wychowawczego i profilaktyki szkoły i działań inicjowanych przez Samorząd Uczniowski
22. W ramach pracy Samorządu Uczniowskiego, przy pomocy całej społeczności szkolnej, przeprowadzano szereg akcji charytatywnych, akcji społecznych, konkursów i imprez szkolnych
23. Uwzględniono propozycje młodzieży w działaniach Samorządu Uczniowskiego i szkoły

24. Uzgadniano zasady postępowania i współżycia z uczniami na godzinach z wychowawcą i apelach, z nauczycielami i personelem na posiedzeniach Rady Pedagogicznej, a z rodzicami na wywiadówkach, spotkaniach indywidualnych czy warsztatach
25. Przeprowadzono regularne obserwacje lekcji
26. Przestrzegano regulaminów klasowych
27. Współpracowano z Radą Rodziców i angażowano ją do aktywności na rzecz społeczności szkolnej
28. Omawiano i respektowano zapisy statutowe szkoły dotyczące praw i obowiązków uczniów oraz wewnątrzszkolnego i przedmiotowego systemu oceniania
29. Pielęgnowano tradycje narodowe i patriotyczne w ramach programu „Szkoła Wierna Dziedzictwu”
30. Kształtowano pozytywne postawy społeczne oparte na partnerstwie i wzajemnym szacunku wszystkich podmiotów
31. Analizowano zachowanie uczniów, frekwencje oraz stosunek do obowiązków szkolnych
32. Przeprowadzono zespoły wychowawcze
33. Poszerzano pakiet zajęć pozalekcyjnych
34. Zgłaszano propozycje zmian w zakresie działań wychowawczych

Wszystkie podejmowane w szkole działania służą budowaniu między podmiotami społeczności szkolnej relacji opartej na życzliwości, szacunku, zaufaniu oraz dbaniu o przestrzeganie przyjętych norm i zasad.

### **CIEKAWOSTKI Z ŻYCIA SZKOŁY W RAMACH KSZTAŁTOWANIA POSTAW I RESPEKTOWANIA NORM SPOŁECZNYCH**

- Wybory do Samorządu Uczniowskiego – X 2016r.
- 70-lecie Zespołu Szkół im. Konstytucji 3 Maja w Ławie – X 2016r.

- Konkurs na znaczek/logo nawiązujący do uroczystości 70-lecia szkoły organizowany przez SU – II 2016r.
- Akcja „Góra Grosza” – XII 2016r.
- Wybory do Młodzieżowej Rady Miasta oraz Młodzieżowej Rady Powiatu – 2017r.
- Akcja „Tłusty czwartek” na rzecz podopiecznych Miejskiego Ośrodka Pomocy Społecznej w Ławie – II 2017r.
- Happening „Bądź aktywna nie tylko w Dzień Kobiet” – III 2017r.
- Akcja „Czyste toalety w szkole” – I 2017r.
- „Dzień otwarty” w Mechaniku – III 2017r.
- Czytanie na rekord –VI 2017r.
- XVII Festiwal Piosenki Autorskiej – V 2017r.
- Spotkanie z przedstawicielami Komendy Powiatowej Policji oraz Zakładu Karnego – V 2017r.
- „Mac cheese” – wspólne gotowanie z grupą studentów z USA – V 2017r.
- Pożegnanie maturzystów – IV 2017r.
- Święto szkoły na sportowo – IV 2017r.
- Apel z okazji Święta Narodowego Trzeciego Maja – IV 2017r.
- Międzynarodowy Dzień Książki – IV 2017r
- X Powiatowy Konkurs Historyczny „Państwo polskie za panowania Piastów” – IV 2017r.
- „Być jak autystyczny hipster” w ramach Światowego Dnia Autyzmu – IV 2017r.
- Polsko-niemiecka wymiana uczniowska, wizyta w Zwickau – IV 2017r.
- Spotkanie online z młodzieżą z Ugandy – III 2017r.
- Akcja „Uratuj dziecko z Afryki” – III 2017r.
- Rekolekcje Wielkopostne – III 2017r.



- VII Powiatowy Konkurs Piosenki Obcej – III 2017r.
- „Moje spojrzenie na historię Polski – Żołnierze Wyklęci” – konkurs plastyczny – III 2017r.
- Spotkanie z Amazonkami – II 2017r.
- „Prawa człowieka w Indiach i Polsce” – II 2017r.
- Projekt „Deutsch hat Klasse” – II- III 2017r.
- Projekt „Cała szkoła czyta” – I 2017r.
- Wigilia szkolna – XII 2016r.
- Kolędowanie w szpitalu – XII 2016r.
- Konkurs mikołajkowy – XII 2016r.
- Akcja „Świąteczna paczka” – XII 2016r.
- Mikołajkowe zawody sportowe – XII 2016r.
- Program „Bezpieczna +” w iławskim Mechaniku – XII 2016r.
- Konkurs historyczny o II Rzeczypospolitej – XII 2016r.
- Międzynarodowy projekt „Seecolours”
- Zbiorka plastikowych nakrętek
- Wizyta w Domu Dziecka w Pacótlowie – XII 2016r.
- Spotkanie z przedstawicielem Rzecznika Praw Obywatelskich – XI 2016r.
- Debatowanie o tolerancji w ramach programu „Bezpieczna +” – XI 2016r.
- Akademia z okazji Narodowego Święta Niepodległości – XI 2016r.
- Akcja „Twoja krew ratuje życie” – X 2016r.

- „Wolontariat na rzecz Olimpiad Specjalnych – konkurs kulinarny” w ramach rządowego programu „Bezpieczna +” – X 2016r.
- Kibicowali Biało-Czerwonym – X 2016r.
- Narodowy Dzień Sportu – X 2016r.
- Spotkanie z pracodawcami – IX 2016r.
- X Marsz Życia i Nadziei – IX 2016r.
- Ślubowanie klas pierwszych – IX 2016r.
- Jubileuszowy pierwszy dzwonek – IX 2016r.

### **PODSUMOWANIE I WNIOSKI**

Zebranie i przeanalizowanie materiału badawczego pozwoliło na sformułowanie następujących wniosków:

1. Uczniowie ZS im. Konstytucji 3 Maja w Ławie czują się w szkole bezpiecznie, jednak doświadczają, ze strony kolegów i koleżanek szkolnych, różnego rodzaju zachowań agresywnych, mających w szczególności charakter agresji słownej.
2. Nauczyciele i personel szkoły czują się w szkole bezpiecznie, ale zmagają się czasami z przejawami agresji ze strony uczniów.
3. Zdecydowana większość uczniów wie, jakich zachowań się od nich oczekuje i twierdzą, że przestrzegają normy społeczne obowiązujące w szkole.

4. Nauczyciele i personel szkoły komunikują uczniom, jakich zachowań się od nich oczekuje. Czynią to przy współpracy z rodzicami uczniów.
5. W szkole diagnozuje się zachowania uczniów, a wyniki tej diagnozy wykorzystuje się do tworzenia odpowiednich programów profilaktyczno – wychowawczych, zaradczych oraz do dalszej pracy dydaktyczno – wychowawczej.
6. W szkole podejmowane są różnorodne działania wychowawcze mające na celu eliminowanie zagrożeń oraz wzmacnianie właściwych zachowań i postaw.
7. Szkoła – nauczyciele, personel, rodzice oraz sami uczniowie, aby zwiększyć poczucie bezpieczeństwa całej społeczności szkolnej, powinna kontynuować dotychczasową politykę szkoły oraz nie bać się nowych wyzwań, które przyczynią się do osiągnięcia jeszcze lepszych, pożądanych efektów wychowawczych.

**Wniosek:** Należy opracować plan działań mający na celu zwiększenie wśród całej społeczności szkolnej, respektowanie norm społecznych oraz zminimalizowanie zachowań niezgodnych z obowiązującymi normami społecznymi.

## **SPIS WYKRESÓW**

Wykres 1. Czy w swojej szkole czujesz się bezpiecznie?

Wykres 2. Czy Pana/Pani dziecko czuje się bezpiecznie w szkole?

Wykres 3. Poczucie bezpieczeństwa (5 – oznacza bardzo bezpiecznie, a 1 – oznacza poczucie zagrożenia).

Wykres 4. Zachowania innych osób, z powodu których nie czujemy się (Pana/Pani dziecko nie czuje się) w szkole bezpiecznie.

Wykres 5. Źródło zagrożenia.

Wykres 6. Czy czuje się Pan/Pani bezpiecznie w szkole?

Wykres 7. Źródło zagrożenia.

Wykres 8. Czy przestrzegasz (Pana/Pani dziecko przestrzega, uczniowie przestrzegają) norm społecznych obowiązujących w szkole?

Wykres 9. Czy w szkole diagnozuje się zachowanie uczniów?

Wykres 10. Czy w szkole podejmowane są działania wychowawcze mające na celu eliminowanie zagrożeń oraz wzmacnianie właściwych zachowań?

## **Załączniki**

Załącznik Nr 1: Ankieta dla uczniów

Załącznik Nr 2: Ankieta dla rodziców

Załącznik Nr 3: Ankieta dla nauczycieli

Załącznik Nr 4: Ankieta dla personelu szkoły